

МАСТЕР-КЛАСС ПО ИЗГОТОВЛЕНИЮ ДОБОРНОГО ЭЛЕМЕНТА КРОВЛИ – ТОРЦЕВОЙ ФИГУРНОЙ ПЛАНКИ

Совершенство кроется в деталях! Это становится очевидным на завершающем этапе строительства дома – при отделке фронтонов кровли. Защитить крышу от ветра и осадков, обеспечить ее герметичность, и в то же время продуваемость, призваны доборные кровельные элементы. Так называемый «добор» скроет многочисленные стыки и соединения и придаст строению уникальный облик.

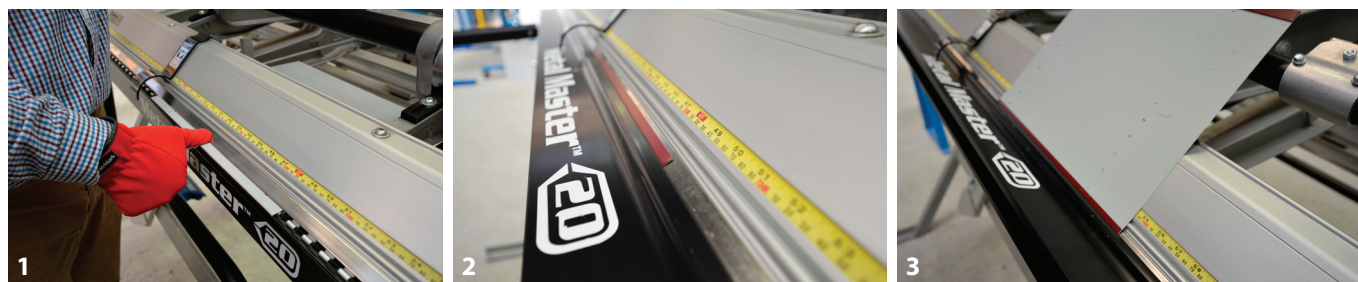
Такой доборный элемент кровли, как торцевая планка монтируется по фронтонам снизу вверх, для того чтобы надежно закрепить крышу с вертикальными поверхностями, усилить швы и стыки, которые неизбежны при монтаже. А еще это отличная защита от осадков и проникновения влаги.

Торцевая фигурная планка используется в тех же целях, что и обычная торцевая планка, но имеет более привлекательный внешний вид и прекрасно справляется с декоративной функцией отделки кровли и фасада.

Для ее изготовления нам понадобится оцинкованная сталь с полимерным покрытием толщиной 0,55 мм, маркер и линейка для нанесения разметки и, конечно, гибочный станок. В работе используем американский листогиб Van Mark Metal Master Commercial 651. Листогиб представляет собой уже готовое рабочее место для резки и гибки металла. Имеет жесткую конструкцию, и в то же время мобилен за счет компактности и малого веса. Станок не требует настройки при смене толщины металла. Характеристики листогиба Van Mark: рабочая длина – 1,85 м, глубина подачи – 520 мм, масса станка – 52,6 кг.

АЛГОРИТМ ГИБА:

Шаг 1. Устанавливаем заготовку лицевой стороной вниз. Делаем загиб на 180 градусов, отступая от края заготовки 15 мм. Повторяем действие с противоположной стороны заготовки.



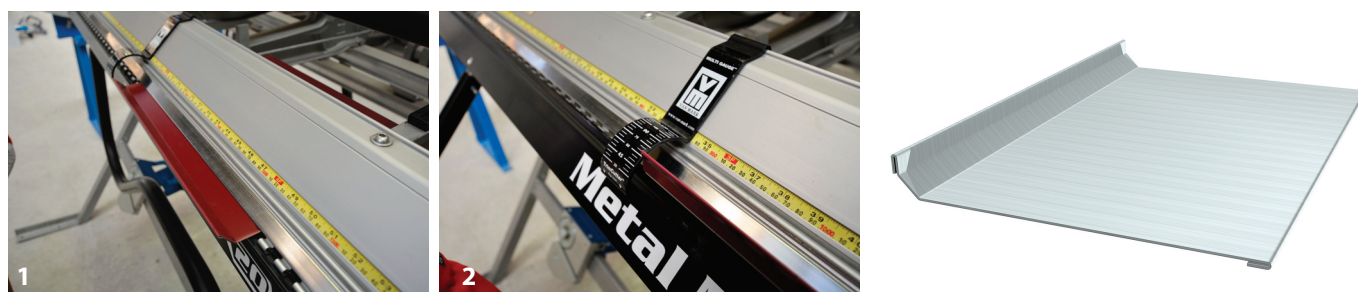
Заготовка

Далее делаем серию из пяти гибов на 45 градусов для формирования трапецевидного профиля.

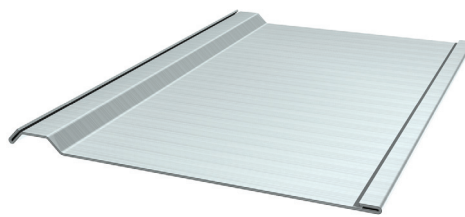
Шаг 2. Устанавливаем заготовку лицевой стороной вверх. Делаем загиб на 45 градусов, отступив от края заготовки 15 мм.



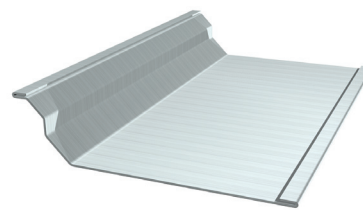
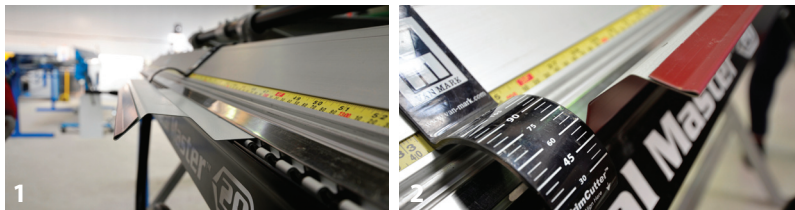
Шаг 3. Не переворачивая заготовку, отступаем от линии последнегогиба 22 мм и делаем загиб на 45 градусов.



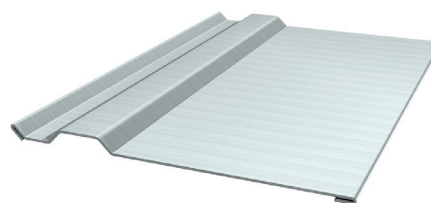
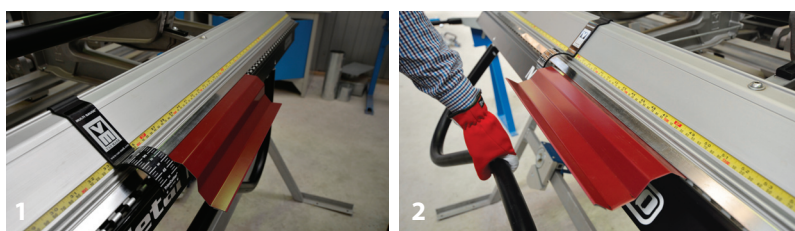
Шаг 4. Переворачиваем заготовку лицевой стороной вниз, отступив от линии последнегогиба 16 мм и делаем гиб на 45 градусов.



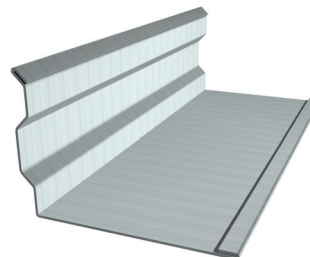
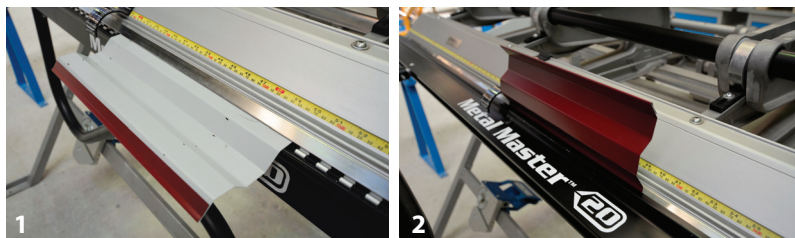
Шаг 5. Не переворачивая заготовку, отступаем от линии последнегогиба 35 мм и делаем гиб на 45 градусов.



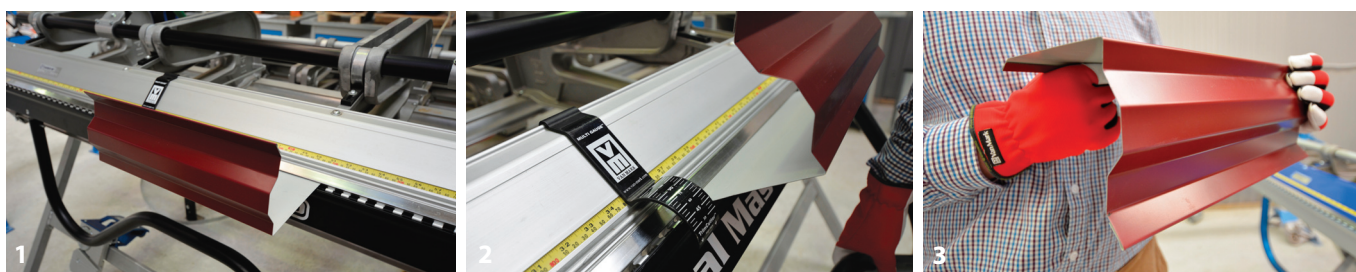
Шаг 6. Переворачиваем заготовку лицевой стороной вверх, отступив от линии последнегогиба 16 мм и делаем гиб на 45 градусов. Таким образом завершаем формирование трапецевидного профиля.



Шаг 7. Переворачиваем заготовку лицевой стороной вниз. Делаем гиб на 90 градусов, отступив от линии последнегогиба 5 мм.



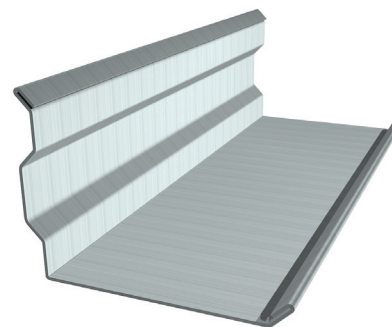
Шаг 8. Устанавливаем заготовку лицевой стороной вниз, отступив от противоположного края 20 мм. Делаем завершающий гиб на 30 градусов.



Торцевая фигурная планка готова. Дело за монтажом. Фиксируют торцевую планку сверху и сбоку кровельными саморезами.

ПРАВИЛА ИДЕАЛЬНОГО ГИБА:

- 1. Надежное оборудование.** Неверный выбор листогибного станка может обернуться порчей материала, а значит, крупными финансовыми потерями. Профессиональный листогиб не допустит эффекта «сабельности» и не повредит поверхность заготовки.
- 2. Грамотный выбор материалов.** Жесткость материала должна быть равномерной во всей партии. Только в этом случае можно добиться высокой повторяемости и эстетичности изделий.
- 3. Точность расчетов.** В работе строителя-кровельщика нет места мелочам, особенно если речь идет о точности гибов. Выбирайте станок с удобным и продуманным угломером. Например, размещение угломера вне зоны расположения изделия позволит беспрепятственно гнуть листы с широкой кромкой.



Торцевая фигурная планка